



# 2025-2026 AKADEMİK YILI



**GİRESUN ÜNİVERSİTESİ  
SAĞLIK BİLİMLERİ FAKÜLTESİ  
HEMŞİRELİK BÖLÜMÜ**

1992-1993 eğitim-öğretim faaliyetlerine «Sağlık Hizmetleri Meslek Yüksekokulu» adı ile başlayan Fakültemiz 2008 tarihinde üniversitemize kazandırılan yeni binaya taşınmış ve aynı tarihte Sağlık Bilimleri Fakültesine dönüştürülmüştür.



Fakültemizde Ebelik , Hemşirelik, Fizyoterapi ve Rehabilitasyon, Sosyal Hizmet ile Dil ve Konuşma Terapisi olmak üzere 5 bölüm bulunmakta olup, **Ebelik** ve **Hemşirelik** bölümü aktif olarak eğitim öğretime devam etmektedir.



Lisans eğitimi verilen Hemşirelik Bölümümüzde 2025-2026 eğitim öğretim yılı güz döneminde yaklaşık **493** öğrenci öğrenimini sürdürmektedir.



- Okulumuzdan mezun olan hemřireler ülkenin sađlık sorunlarını çözecek nitelikte yetişmekte ve mezun olduktan sonra sađlık kurumlarında görev almaktadır.

# MİSYONUMUZ

Dünyanın her yerinde gerek koruyucu ve sađlıđı geliştirici, gerekse tedavi ve rehabilite edici sađlık hizmetlerini başarı ile yerine getirebilecek mesleki bilgi ve becerileri en üst düzeyde kazanmış hemşireler yetiştirmektir.

# VİZYONUMUZ

Atatürk ilke ve inkılaplarına baęlı dięer saęlık disiplinleri ile iř birlięi iinde bilimsel dūřunceye sahip her tūrlū geliřmenin takipisi olan, gerek oęretim elemanı kadrosu gerekse oęrencileri ile halkla būtinleřmiř insan yařamının ve saęlık bakımının kalitesini yūkseltecek dūnya standartlarında hizmet sunacak hemřireler yetiřtirmektir.



**Dersler, fakültemizdeki kadrolu öğretim elemanları ve diğer birimlerden görevlendirilen öğretim elemanları ile yürütülmektedir.**

Hemşirelik bölümünde eğitim öğretim faaliyetleri kapsamında kullanılan derslikler 3. katta bulunmakta ve toplam 5 derslik yer almaktadır. Hemşirelik bölümünde Hemşirelik Esasları dersine ait 1 adet beceri laboratuvarı 5. katta yer almaktadır.

# Fakülte Yönetimi

**Fakülte Dekanı: Prof. Dr. Ayşegül ÇEBİ**

**Dekan Yardımcıları: Doç. Dr. Emel BAHADIR YILMAZ**

**Dekan Yardımcıları: Doç. Dr. Nurullah ÇALIŞ**

**Fakülte Sekreteri V.: Şenol GÖKTEKİN**

# Dekanımız



- Prof. Dr. Ayşegül ÇEBİ; Yüksek Lisans eğitimini Ondokuz Mayıs Üniversitesi'nde, Doktora eğitimini ise Yüzüncü Yıl Üniversitesinde yapmış olup 'Biyokimya' alanında ihtisas yapmıştır.

# **Hemşirelik Bölümü**

## **Akademik Personelleri**

# Hemşirelik Bölümü Yönetimi

Prof. Dr. Yeşim YAMAN AKTAŞ  
Hemşirelik Bölüm Başkanı

## Hemşirelik Bölümü:

Birey / aile ve topluma "Planlı Hemşirelik Bakımı" yolu ile, sağlığı geliştirici, hastalıkları önleyici, tedavi edici ve destekleyici nitelikte hemşirelik bakım hizmetini sağlayan, hastalar ve hizmet sunulacak olanlar ile sağlık bakım personelini eğiten, sağlık bakım ekibinin etkin bir üyesi olarak çalışan, eleştirel düşünce ve araştırmalar yoluyla hemşirelik uygulamalarını geliştiren, sağlık eğitimi-iletişimi ve teknolojisini bilen ve hem kamu sektöründe hem de özel sektörde ihtiyaç duyulan sağlık insan gücünü yetiştirmeyi hedefler.

# HEMŐİRELIK BÖLÜMÜ ANABİLİM DALLARI

# Hemşirelik Esasları ABD

- Doç. Dr. Asuman  
ÇOBANOĞLU (ABD Başkanı)



- Dr. Öğr. Üyesi Sevgi  
DOĞAN



# İç Hastalıkları Hemşireliği ABD

- Doç. Dr. Hafize ÖZDEMİR ALKANAT  
(ABD Başkanı)
- Doç. Dr. Fatma GENÇ
- Dr. Öğr. Üyesi Fatma GÜNDÜZ  
ORUÇ



# Cerrahi Hastalıkları Hemşireliği ABD

- Prof. Dr. Yeşim YAMAN AKTAŞ  
(ABD Başkanı)
- Doç. Dr. Özlem AYDIN BERKTAŞ
- Dr. Öğr. Üyesi Esra ÖZKAN
- Öğr. Gör. Emine AYDIN  
PEKDEMİR



# Dođum ve Kadın Hastalıkları Hemşireliği ABD

- Doç. Dr. Eda ŞAHİN  
(ABD Başkanı)



- Ar. Gör. Merve ÖKSÜZ

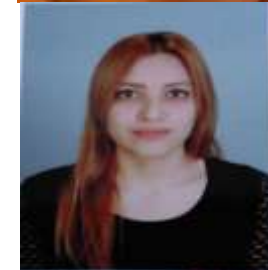
# Çocuk Sağlığı ve Hastalıkları Hemşireliği ABD

- Doç. Dr. Fadime ÜSTÜNER TOP  
(ABD Başkanı)



# Psikiyatri Hemşireliği ABD

- Doç. Dr. Emel BAHADIR YILMAZ (ABD Başkanı)
- Dr. Öğr. Üyesi Nurten Gülsüm BAYRAK
- Dr. Öğr. Üyesi Didar KARAKAŞ İNCE
- Dr. Öğr. Üyesi Merve IŞIK (Görevlendirme)



# Halk Saęlıęı Hemşirelięi ABD

- Prof. Dr. Emine Ela KÜÇÜK (ABD Başkanı)



- Dr. Öğr. Üyesi Ayla HENDEKÇİ



- Dr. Öğr. Üyesi Barış KAYA



# Hemşirelikte Yönetim ABD

- Dr. Öğr. Üyesi Şule KIRCA  
(ABD Başkanı)



# GİRESUN ÜNİVERSİTESİ ÖN LİSANS VE LİSANS EĞİTİM-ÖĞRETİM VE SINAV YÖNETMELİĞİ

## Kayıt yenileme

**MADDE 5- (1) Öğrenciler her yarıyıl/yıl akademik takvimde belirtilen süre içinde kayıtlarını yenilemek zorundadır.** Öğrencinin kayıt yenileyebilmesi için öğrenim katkı payını ödemiş olması ve Senato tarafından belirlenen esaslara uygun olarak ders kaydını yapması gerekir. Bunlardan birini yerine getirmemiş öğrencinin, kaydı yenilenmez. Kayıt yenileme işlemi, öğrenci tarafından seçilen dersler öğrencinin danışmanı tarafından onaylanmadıkça kesinleşmez.

(2) Kayıt yenileme süresinde kaydını yenilemeyen öğrenciler, akademik takvimde belirtilen ekle-sil haftasında kayıt yenileyebilirler. Ancak, öğrencinin tam teşekküllü bir Devlet/araştırma hastanesinden alınmış sağlık kurulu raporu ile belgelendirilen sağlık problemi nedeni ile kaydının yenilenememesi halinde ilgili yönetim kurulunun kararıyla ve geçen süre devamsızlıktan sayılmak suretiyle kaydı yenilenebilir. Bu süre, hiçbir koşulda akademik takvimde belirtilen ara sınav haftasının sonunu geçemez.

(3) Kaydını yenilemeyen öğrenciler ders alamazlar, sınavlara giremezler ve öğrencilik haklarından yararlanamazlar.

(4) Bu Yönetmelik hükümlerine göre belirlenen ve belgelendirilmiş bir mazereti olmadan kaydını zamanında yenilemeyen öğrencinin o yarıyılı/yılı öğrenim süresinden sayılır.

(5) 2547 sayılı Kanununun 44 üncü maddesinin birinci fıkrasına göre mezuniyeti için gerekli tüm dersleri alarak devam şartını yerine getirmiş, ancak bazı derslerden başarısız olmuş ve ek sınav hakları tanınmış öğrencilerin, bu sınav haklarını kullanabilmeleri için sınavlarına girecekleri derslerin kayıtlarını yarıyıl/yıl başında, akademik takvimde belirtilen kayıt yenileme süresi içinde yaptırmaları gerekir. Dersin programdan kalkmış olması durumunda, öğrencinin ilgili kurulca onaylanmış eş değer derse kaydını yaptırması ve bu dersten başarılı olması gerekir. Bu durumdaki öğrencilerin, mezun oluncaya kadar katkı paylarını bu Yönetmelik hükümlerinde belirtilen şekilde ödemeleri gerekir.

(6) Üniversitenin birinci yarıyılına ilk kayıt yaptıran öğrencilerin ders kayıt işlemleri Öğrenci İşleri Daire Başkanlığınca yapılır ancak talepleri halinde birimlerince de yapılabilir.

## Eđitim-Ođretime İliřkin Esaslar

### Akademik takvim

**MADDE 7-** (1) Üniversitenin tüm birimleri tarafından uygulanacak akademik takvim Senato tarafından kararlařtırılır.

(2) Bir eğitim-öđretim yılı; güz yarıyılı ve bahar yarıyılı olmak üzere iki yarıyıldan oluşur. Her bir yarıyıl on dört hafta (70 iş günü) ders, bir hafta ara sınav haftası ve iki hafta da yarıyıl sonu sınav haftası olmak üzere on yedi haftadan oluşur. Bu süreye bütünleme sınavları ve mezuniyet için tanınan ek sınav haklarına ilişkin süreler dahil değildir. Eğitim-öđretim yılı ve ilgili diđer faaliyetlerin başlama ve bitiş tarihleri, Senato tarafından belirlenen akademik takvim ile duyurulur. Ara sınav haftasında ders yapılmaz.

(3) Gerekli görölen hallerde, Senato tarafından onaylanan akademik takvimde belirtilen tarih aralığında olmak koşuluyla ilgili yönetim kurulu kararı ile cumartesi ve/veya pazar günleri ders ve/veya sınav yapılabilir.

### Eđitim-öđretim süresi

**MADDE 9-** (1) Öđrenciler, bir yıl süreli yabancı dil hazırlık sınıfı hariç, kayıt oldukları programa ilişkin derslerin verildiđi dönemden başlamak üzere, her dönem için kayıt yaptırıp yaptırmadığına bakılmadan öğrenim süresi iki yıl olan ön lisans programlarını azami dört yıl, öğrenim süresi dört yıl olan lisans programlarını azami yedi yıl, öğrenim süresi beş yıl olan lisans programlarını azami sekiz yıl, öğrenim süresi altı yıl olan lisans programlarını azami dokuz yıl içinde tamamlamak zorundadırlar. Hazırlık eğitim süresi azami iki yıldır. Azami sürelerle ilgili hükümler mevzuatı çerçevesinde Senato tarafından düzenlenir.

(2) Öğrenim süresinin hesaplanmasında kayıt dondurma süreleri dikkate alınmaz; ancak Üniversiteden uzaklařtırma cezası alan öđrencilerin bu süreleri öğrenim süresinden ve devamsızlıktan sayılır. Uzaklařtırma cezası alan öđrenciler katkı payı veya öğrenim ücretini öderler.

## Dersler

**MADDE 11-** (1) Dersler; zorunlu dersler, ortak zorunlu dersler, seçimlik dersler, ön koşullu dersler ve ön koşul dersleri olarak gruplandırılır. Bunlardan;

a) **Zorunlu dersler**; öğrencinin kaydolduğu programda almakla yükümlü olduğu derslerdir.

b) **Ortak zorunlu dersler**; 2547 sayılı Kanununun 5 inci maddesinin birinci fıkrasının (ı) bendinde yer alan ve haftalık iki ders saati olacak şekilde, tercihen ilk dört yarıyıl içinde planlanan derslerdir.

c) **Seçimlik dersler**; öğrencinin kaydolduğu programda yer alan, öğrencinin seçimine bağlı derslerdir. Bu dersler, pedagojik formasyon dersleri olabileceği gibi, genel kültür veya farklı ilgi alanlarından dersler de olabilir. Ortak seçimlik derslere (OSD) ilişkin hükümler Senato tarafından düzenlenir.

ç) **Ön koşullu ders**; öğrencinin kayıt yaptıracığı ders; bir veya daha çok ön koşul dersinin başarı ve/veya alınma durumlarına bağlı ise bu ders ön koşullu bir derstir. Ön lisans programlarının ikinci yarıyılarında lisans programlarının ise birinci, yedinci ve sekizinci yarıyıllar hariç en az bir yarıyılında, öğretim planlarında ön koşullu derse yer verilmesi gerekir.

d) **Ön koşul dersi**; öğrencinin ön koşullu dersi alabilmesi için alıp da başarılı olması gereken bağlantılı ders/dersleridir.

**ÖN KOŞULLU DERS: HEMŞİRELİK ESASLARI**  
**ÖN KOŞUL DERSİ: HEMŞİRELİKTE TEMEL İLKE VE KAVRAMLAR**

## Ders alma esasları

**MADDE 17- (1) Öğrencilerin bir yarıyıldaki alabileceği ders veya uygulamaların AKTS kredilerinin toplam sayısı, kayıtlı oldukları öğretim programındaki yarıyıl başına ortalama AKTS kredisinin %50 fazlasını aşamaz. Mezun durumunda olan öğrencilerin bir yarıyıldaki alabileceği ders veya uygulamaların AKTS kredilerinin toplam sayısı, kayıtlı oldukları öğretim programındaki yarıyıl başına ortalama AKTS kredisinin %60 fazlasını aşamaz.**

(2) Öğrenciler, ön koşul dersleri göz önünde bulundurarak ön koşullu derslere kayıt yaptırırlar.

(3) Bölümler arası ortak bir dersin birden çok gruba ayrılması halinde; öğrenciler, kayıtlı oldukları bölüm/program için açılan gruba kaydolmak zorundadır. İstisnai durumlar, danışman ve bölüm başkanının önerisi ile ilgili yönetim kurulu tarafından karara bağlanır.

(4) Öğrenciler; birimin belirlediği kontenjan varsa bu kontenjan dâhilinde derslere kaydolurlar.

(5) Genel ağırlıklı not ortalaması en az 3,25 olan öğrenciler, bir yarıyıldaki/yılda üst yarıyıldan/yıllardan, birinci fıkradaki koşula uyararak en fazla üç ders ile sınırlı olmak kaydıyla ders alabilirler.

(6) Bir dersten başarısız olan veya dersi öğretim planındaki yarıyıldaki/yılda alamayan öğrenciler, bu dersi, verildiği ilk dönemde almak zorundadır.

(7) Öğrenciler başarısız oldukları, ancak sonradan programdan çıkarılan zorunlu dersler yerine, kayıtlı oldukları bölüm veya program tarafından uygun görülen eş değer olan dersleri, ilgili kurulun onayı ile alabilir.

(8) Tekrar edilecek ders seçimlik ise öğrenciler aynı dersi veya bu dersin yerine sayılabilecek eş değer kredili diğer seçimlik dersleri alabilir.

## Derslere Devam, Deęerlendirme, Sınavlar ve Mezuniyet

### Derslere devam

**MADDE 18-** (1) Bir dersten veya uygulamadan yarıyıl/yıl sonu ve varsa bütönleme sınavlarına girebilmek için öęrencinin teorik dersler ile teorik ve uygulamanın birlikte yapıldığı derslerin en az %70'ine, uygulamalı derslerin ise en az %80'ine devam etmiş olması gerekir. Yabancı dil ve Türkçe hazırlık programlarında en az %85 devam şartı aranır. Öęrencilerin devam durumları, ilgili öęretim elemanı tarafından izlenir.

(2) Ders ve uygulamaların başarısızlık nedeniyle tekrarı halinde, devam şartının aranıp aranmayacağı ilgili kurulca belirlenir.

(3) Yurt içi ve yurt dışı spor müsabakaları ve bunların hazırlık çalışmalarına katılan öęrenciler ile Üniversiteyi bilimsel ve kültürel organizasyonlarda temsil eden öęrencilerin organizasyonun devamı

---

esnasında geçirdikleri süreler ilgili mevzuat hükümlerine göre devamsızlık süresinin hesabında dikkate alınmaz.

## Sınav esasları ve düzeni

**MADDE 19- (1) (Değişik:RG-18/8/2025-32990)** İlgili yönerge hükümleri kapsamındaki mesleki uygulama eğitim dersleri hariç her yarıyıl/yıl açılan derslerle ilgili olarak **en az bir ara sınav ve bir yarıyıl/yıl sonu sınavı yapılır.**

(2) Akademik takvime uygun olarak sınav gün ve saatleri ilgili bölümler/programlar tarafından hazırlanıp sınavlardan en az on iş günü önce ilgili birim tarafından ilan edilir. Sınav tarihleri ilan edildikten sonra, ancak ilgili yönetim kurulu kararı ile değiştirilebilir.

(3) Bir öğretim programında aynı yarıyıl, yıllık düzende eğitim veren birimlerde **aynı yıl içerisinde yer alan derslerden en çok ikisinin sınavları aynı günde yapılabilir.** Sınavlardan bazıları, 7 nci maddenin üçüncü fıkrasında belirtildiği şekilde cumartesi ve pazar günleri de yapılabilir.

(4) Sınavların düzeni ilgili birimlerce sağlanır. Sınava giren öğrencilerin, idarece veya ilgili yönetim kurulu tarafından belirlenen kurallara uymaları gerekir.

(5) Sınavlar, ilgili yönetim kurulunca belirlenecek esaslara göre yapılır. **Öğrencilerin sınavlara sınav programında gösterilen zaman ve yerde girmeleri, öğrenci kimlik belgelerini yanlarında bulundurmaları gerekir.**

(6) Sınav kâğıtları, projeler, laboratuvar ve staj raporları gibi evraklar ilgili birimin yönetim kurulunca daha uzun süre ile saklanmasına karar verilmiş olmadıkça, son işlem gördükleri tarihten itibaren iki yıl süre ile saklanır.

## Sınavlarda mazeret hali

**MADDE 20-** (1) Haklı ve geçerli nedenlerle sınavlara giremeyen öğrencilerin, mazeretlerini sınav tarihini takip eden beş iş günü içerisinde ilgili birime yazılı olarak bildirmeleri gerekir. Mazeretleri ilgili yönetim kurulunca kabul edilenler, sınav hakkını ilgili yönetim kurulu tarafından belirlenen mazeret sınav döneminde kullanırlar. Yıl sonu sınavlarının mazereti bütünleme sınavında uygulanır, bütünleme sınavının mazereti yapılmaz.

(2) Aynı gün ve saatte sınavları çakışan öğrencilere, ilgili birime bir dilekçeyle başvurmaları halinde, giremedikleri sınavlar için mazeret sınavı hakkı tanınır.

## Sınav sonuçlarının ilanı ve sonuçlara itiraz

**MADDE 21-** (1) Sınavlar 100'lük puan sistemine göre sayısal olarak ölçülür. Dersin sorumlu öğretim elemanı tarafından, akademik takvimde belirtilen süre içerisinde öğrenci bilgi sistemine not girişi yapılarak yarıyıl/yıl sonu sınavı ders değerlendirme raporu ve öğrenci not listesinin üç kopya olarak çıktısı alınır ve imzalanarak bir kopyası kendisinde muhafaza edilir; birer kopyası da ilgili bölüm başkanlığına ve ilgili birimin öğrenci işleri bürosuna teslim edilir. Yarıyıl/yıl sonu sınavı ders değerlendirme raporu ve öğrenci not listesi ilgili birim öğrenci işleri bürosu tarafından teslim alındığında öğrencilere notların ilanı gerçekleşmiş olur. Ayrıca sınav kâğıtları ve tutanakları da ilgili birime teslim edilir.

(2) **(Değişik:RG-18/8/2025-32990)** Öğrenciler sınav sonuçlarına, ilanından itibaren beş iş günü içinde ilgili birimin bölüm başkanlığına dilekçe ile başvurarak sınav kağıdının yeniden incelenmesini isteyebilir. Birim yöneticisi inceleme için biri dersin yürütücüsü öğretim elemanı ve öncelikle kendi biriminden, bulunmadığı durumlarda Rektörlük onayı ile diğer birimlerden olmak üzere ilgili öğretim elemanları arasından üç kişilik bir komisyon kurar. Komisyon değerlendirmesini, cevap anahtarı ile sınavdaki en yüksek, orta ve en düşük notlara sahip cevap kağıtlarını göz önünde bulundurarak yapar.

(3) **(Değişik:RG-18/8/2025-32990)** İtiraz üzerine sınav kâğıdı komisyon tarafından, konunun kendisine intikal ettirilmesinden itibaren en geç beş iş günü içinde incelenir, sonuç yazılı ve gerekçeli olarak ilgili birime bildirilir. Not değişikliği, ancak ilgili yönetim kurulunun onayı ile yapılır. İtirazın sonucu öğrenciye beş iş günü içinde yazılı olarak ilgili birim tarafından bildirilir.

(5) Bir dersten veya uygulamadan değerlendirmeye alınmak için öğrencinin yarıyıl/yıl sonu sınav notu ve varsa bütünleme notunun 100 puan üzerinden ön lisans programlarında en az 50, lisans programlarında 60 olması gerekir. Bu puanın altında kalan öğrenciler başarısız sayılır.

(6) Üniversitenin Sağlık Bilimleri Fakültesinde uygulamalı derslerin değerlendirilmesi ve başarı durumunun belirlenmesine ilişkin esaslar aşağıda belirtilmiştir:

a) Uygulama notu, uygulamayı yaptıran öğretim elemanı ve elemanlarınca 100 puan üzerinden belirlenir.

b) Öğrencilerin uygulama başarı durumunun değerlendirilmesi, dersin ilgili öğretim elemanı tarafından uygulama ortamında yapılır. Başarı durumu, bu dersin özelliğine göre geliştirilmiş olan kuramsal bilginin uygulamaya aktarımı, hasta izlem formları, gözlemler, seminerler, uygulama sınavları, olgu sunumları, vaka tartışmaları ve benzeri doğrultusunda dersin öğretim elemanınca belirlenir.

c) Devam şartı olmayan fakat dersi tekrar alan öğrenciler için uygulama notunun verilmesinde, dersin öğretim elemanı öğrencilerden seminerlere, uygulama sınavlarına, olgu sunumlarına, vaka tartışmalarına ve benzeri değerlendirmelere katılmasını isteyebilir.

ç) Öğrenciler uygulamalı meslek derslerinden devam zorunluluğunu yerine getirseler bile uygulama notu 50'nin altında ise bu dersten başarısız sayılır ve ilgili dersin yıl sonu ve bütünleme sınavlarına giremez. Bu öğrenciler, dersi ve uygulamayı tekrar eder. Devam zorunluluğunu yerine getiren, uygulama notu 50'nin üzerinde, ancak uygulama ve final notu ortalamasına göre başarı notu elde edemeyen ve teorik notu başarısız olan öğrenciler, dersin bir sonraki yıl tekrarında teorik ve uygulama ara sınavına/sınavlarına ve yıl sonu sınavına girerler. Ayrıca devam şartı aranmaz ve bu şekilde tekrarlanan ders kredi sınırlaması içine dahil değildir.

b) Lisans programları için başarı değerlendirmesi aşağıdaki şekilde yapılır:

<u>Puan</u>	<u>Harf Notu</u>	<u>Katsayısı</u>	<u>Başarı Durumu</u>	<u>Not Ortalamasına</u>
90-100	AA	4,0	Başarılı	Katılır
85-89	BA	3,75	Başarılı	Katılır
80-84	BB	3,5	Başarılı	Katılır
70-79	CB	3,0	Başarılı	Katılır
60-69	CC	2,5	Başarılı	Katılır
50-59	DC	2,0	Başarısız	Katılır
40-49	DD	1,5	Başarısız	Katılır
30-39	FD	1,0	Başarısız	Katılır
0-29	FF	0,0	Başarısız	Katılır
0	D	0,0	Devamsız	Katılır

### Mezuniyet sınavı

**MADDE 25-** (1) Mezuniyetlerine tek dersi kalan öğrencilere, ilgili dersin ait olduğu yarıyıl/yıla bakılmaksızın; yarıyıl/yıl sonu sınavından sonra ve akademik takvimde belirtilen zamanda yapılmak üzere, başarısız oldukları ders için mezuniyet sınavı yapılır.

(2) Öğrencilerin mezuniyet sınavına girebilmeleri için ilgili derse, dersin açıldığı son yarıyıldan/yıldan kayıt yaptırmış olmaları ve yarıyıl/yıl sonu sınavına girebilme şartlarını yerine getirmiş olmaları gerekir.

(3) Mezuniyet sınavından 100 üzerinden ön lisans programlarında en az 50, lisans programlarında en az 60 puan almak zorunludur. Sınavda alınan not, doğrudan harf notuna dönüştürülür.

### Kayıt dondurma

**MADDE 27-** (1) Aşağıda belirtilen haklı ve geçerli nedenlerin varlığı halinde bir defada en çok iki yarıyıl ve öğrenim süresi boyunca en çok dört yarıyıl öğrencinin veya belirlediği temsilcisinin yazılı talebi üzerine ilgili yönetim kurulu tarafından öğrencinin kaydının dondurulmasına karar verilebilir:

- Öğrencinin sağlık raporu ile belgelenmiş sağlıkla ilgili mazeretlerinin olması.
  - Mahallin en büyük mülki amirince verilecek bir belge ile belgelenmiş olması şartıyla doğal afetler nedeniyle öğrencinin öğrenimine ara vermek zorunda kalmış olması.
  - Anne, baba, kardeş, eş veya çocuğunun ağır hastalığı halinde bakacak başka kimsenin bulunmaması nedeniyle, öğrencinin öğrenimine ara vermek zorunda olduğunu belgelendirmesi.
  - Öğrencinin tecil hakkını kaybetmesi veya tecilin kaldırılması suretiyle askere alınması.
  - Öğrencinin, 2547 sayılı Kanununun 54 üncü maddesinin birinci fıkrasının (d) bendi haricindeki tutukluluk veya kesinleşmiş mahkumiyet hali.
  - Yükseköğretim kurumundan süreli uzaklaştırma ya da çıkarma cezası dışındaki hallerin bulunması.
  - İlgili yönetim kurulunun haklı ve geçerli kabul edeceği diğer nedenlerin ortaya çıkması.
- (2) Birinci fıkradaki nedenlere ilişkin belgeler, ilgili yönetim kurulunca belirlenir.

(3) (Değişik:RG-18/8/2025-32990) Öğrencinin birinci fıkranın (a) ve (d) bentlerinde sayılan hallerdeki durumu ilgili yönetim kurulu tarafından değerlendirilerek azami öğrenim süresinden sayılmadan dört yarıyıldan fazla kaydı dondurulabilir.

# Hemşirelik Bölümü Ders İçerikleri

Home Fakültemiz Bölümler Personel Öğrenci Kalite Formlar Fakülte Dergisi Mezunlarımız İletişim

- Genel Bilgiler
  - Genel Bilgiler / Tarihçe
  - Vizyon ve Misyon
  - Organizasyon Şekli

Hemşirelik Bölümü Yönetim

Ebelik Bölümü Anabilim Dalları

Sosyal Hizmet Bölümü Akademik Personel

Fizyoterapi ve Rehabilitasyon Bölümü Ders İçerikleri

Dil ve Konuşma Terapisi Bölümü

Genel Bilgiler / Tarihçe



Ana Sayfa Giresun Üniversitesi Hakkında Derece Programları Öğrenciler için Genel Bilgiler LLP/Erasmus  

Doktora Programları

Yüksek Lisans Programları

**Lisans Programları**

Önlisans Programları

**Lisans Programları**

Sağlık Bilimleri Fakültesi - Hemşirelik - Lisans

Program Tanımları | Program Çıktıları | **Müfredat** | Program Çıktıları - Türkiye Yüksek Öğretim Yeterlilikler Çerçevesi İlişkilendirme

**Program Tanımları** 

## Müfredat



D : Ders U: Uygulama L: Laboratuvar

### 1. Dönem

Ders Kodu	Ders Adı	Ders Türü	D	U	L	AKTS
HEM-101	ANATOMİ	Zorunlu	2	0	2	4
AİİT-101	ATATÜRK İLKELERİ VE İNKILAP TARİHİ-I	Zorunlu	2	0	0	2
HEM-105	BİYOKİMYA	Zorunlu	2	0	0	2
HEM-107	HEMŞİRELİKTE TEMEL İLKE VE KAVRAMLAR	Zorunlu	4	0	4	12
HEM-109	İŞ SAĞLIĞI VE GÜVENLİĞİ	Zorunlu	2	0	0	2
HEM-103	MİKROBİYOLOJİ VE PARAZİTOLOJİ	Zorunlu	2	0	0	2
YD-101	TEMEL İNGİLİZCE-I	Zorunlu	2	0	0	2
TD-101	TÜRK DİLİ-I	Zorunlu	2	0	0	2
UNISEC-1	ÜNİVERSİTE SEÇMELİ - I	Seçmeli	-	-	-	0
Toplam			20	0	6	28

BİRİNCİ SINIF									
1. YARIYIL					2. YARIYIL				
DERSİN ADI	T	U	L	AKTS	DERSİN ADI	T	U	L	AKTS
Anatomi	2	0	2	4	<b>Hemşirelik Esasları (ÖN KOŞULLU DERS)</b>	4	8	4	12
Mikrobiyoloji ve Parazitoloji	2	0	0	2	Kendini Tanıma ve İletişim Yöntemleri	2	0	0	4
Biyokimya	2	0	0	2	Fizyoloji	2	0	2	4
<b>Hemşirelikte Temel İlke ve Kavramlar (ÖN KOŞUL DERSİ)</b>	4	0	4	12	Atatürk İlkeleri ve İnkılap Tarihi II	2	0	0	2
Atatürk İlkeleri ve İnkılap Tarihi I	2	0	0	2	Türk Dili II	2	0	0	2
Türk Dili I	2	0	0	2	Temel İngilizce II	2	0	0	2
Temel İngilizce I	2	0	0	2	Temel Bilgisayar	2	0	0	2
İş Sağlığı ve Güvenliği	2	0	0	2	Seçmeli	2	0	0	2
Seçmeli	2	0	0	2					
TOPLAM AKTS				30	TOPLAM AKTS				30
İKİNCİ SINIF									
3. YARIYIL					4. YARIYIL				
DERSİN ADI	T	U	L	AKTS	DERSİN ADI	T	U	L	AKTS
İç Hastalıkları Hemşireliği	5	8	0	12	Cerrahi Hastalıkları Hemşireliği	5	8	0	12
Beslenme İlkeleri*	2	0	0	5	Hemşirelikte Etik ve Deontoloji	2	0	0	5
Hemşirelikte Fizik Muayene ve Tanılama*	2	0	0	5	Psikoloji*	2	0	0	5
Farmakoloji *	2	0	0	4	Histopatoloji*	2	0	0	2
Mesleki İngilizce I	2	0	0	2	Mesleki İngilizce II	2	0	0	2
Seçmeli	2	0	0	2	Sosyoloji *	2	0	0	2
					Seçmeli	2	0	0	2
TOPLAM AKTS				30	TOPLAM AKTS				30
ÜÇÜNCÜ SINIF									
5. YARIYIL					6. YARIYIL				
DERSİN ADI	T	U	L	AKTS	DERSİN ADI	T	U	L	AKTS
Kadın Sağlığı ve Hastalıkları Hemşireliği	5	8	0	12	Çocuk Sağlığı ve Hastalıkları Hemşireliği	5	8	0	12
Bulaşıcı Hastalıklar Hemşireliği*	2	0	0	5	Araştırma Yöntemleri ve Biyoistatistik*	2	0	1	6
Epidemiyoloji *	2	0	0	5	Hemşirelikte Yönetim	4	4	0	10
İlk ve Acil Yardım	2	0	0	6	Seçmeli	2	0	0	2
Seçmeli	2	0	0	2					
TOPLAM AKTS				30	TOPLAM AKTS				30
DÖRDÜNCÜ SINIF									
7. YARIYIL					8. YARIYIL				
DERSİN ADI	T	U	L	AKTS	DERSİN ADI	T	U	L	AKTS
Ruh Sağlığı ve Hastalıkları Hemşireliği	5	8	0	12	Seminer*	2	0	0	4
Halk Sağlığı Hemşireliği	5	8	0	12	İşletmede Mesleki Eğitim	2	32	0	26
Hemşirelikte Öğretim*	4	0	0	6					
TOPLAM AKTS				30	TOPLAM AKTS				30

\*Zorunlu Seçmeli Dersler

- **İşletmede mesleki eğitim**
- 3308 sayılı Kanununun 25 inci maddesi ile 5510 sayılı Kanununun 5 inci maddesinin birinci fıkrasının (b) bendi uyarınca işletmede mesleki eğitim gören öğrenciler hakkında iş kazası ve meslek hastalığı ile hastalık sigortası uygulanır.
- İşletmede mesleki eğitim gören öğrencilere 3308 sayılı Kanununun 25 inci maddesi uyarınca ücret ödenir.

YÜKSEKÖĞRETİMDE UYGULAMALI EĞİTİMLER ÇERÇEVE YÖNETMELİĞİ  
(17 HAZİRAN 2021)

# Diğer Uygulamalı Dersler

- **Uygulamalı ders**
- Uygulamalı dersin, ilgili olduğu dersin kapsamında ders programında belirlenen gün ve saatlerde yaptırılması esastır.
- Uygulamalı ders yapan öğrenciler 5510 sayılı Kanunun 6 ncı maddesinin birinci fıkrasının (f) bendi kapsamında sigortalı sayılmazlar.
- Uygulamalı ders kapsamında uygulamalı eğitim yapan öğrencilere ücret ödenmez.

YÜKSEKÖĞRETİMDE UYGULAMALI EĞİTİMLER ÇERÇEVE YÖNETMELİĞİ  
(17 HAZİRAN 2021)

**GİRESUN ÜNİVERSİTESİ**  
**SAĞLIK BİLİMLERİ FAKÜLTESİ**  
**HEMŞİRELİK BÖLÜMÜ**  
**İŞLETMEDE MESLEKİ EĞİTİM UYGULAMASI (İNTÖRNLÜK)**  
**YÖNERGESİ**

- **İntörnlük:** Hemşirelik bölümünün ilk 7 yarıyılındaki Hemşirelik Esasları, İç Hastalıkları Hemşireliği, Cerrahi Hastalıklar Hemşireliği, Kadın Hastalıkları ve Doğum Hemşireliği, Çocuk Sağlığı ve Hastalıkları Hemşireliği, Ruh Sağlığı ve Hastalıkları Hemşireliği, Halk Sağlığı Hemşireliği mesleki derslerini başarı ile tamamlayan öğrencilere 8. yarıyılında yapılan eğitimi

Bu yönerge, 2022-2023 Eğitim Öğretim yılında birinci sınıfa kayıtlanan öğrencilerden itibaren geçerli olup, diğer öğrencilerde Madde 4 (h) bendinde yer alan başarı şartı aranmayacaktır.



# Hemşirelik Bölümü Uygulama Alanları

# Giresun Üniversitesi Eğitim ve Araştırma Hastanesi (Aksu Yerleşkesi)



# Giresun Üniversitesi Kadın Doğum ve Çocuk Hastalıkları Eğitim ve Araştırma Hastanesi



# Prof. Dr. İlhan Özdemir Devlet Hastanesi



# Bulancak Devlet Hastanesi



BULANCAK DEVLET HASTANESİ

# Sağlıklı Hayat Merkezi/ Teyyaredüzü ASM, Soğuksu- Tekin Çınar ASM / Çınarlar ASM, Piraziz Ömer Hekim ASM-TSM, Bulancak 1. Nolu ASM-TSM



# Hemşirelik Bölümü Eğitim Hemşireleri

# Eđitim Hemřireleri

- Uzm. Hemřire Nuray  
SALMAN řENOL
- Uzm. Hemřire Nazmiye  
ALVER
- Hemřire řelale YILMAZ



# **Danışmanlık ve Kayıt Yenileme**

<b>Öğretim Elemanı</b>	<b>Sınıf</b>
Doç. Dr. Özlem AYDIN BERKTAŞ	HEM 1-A
Dr. Öğr. Üyesi Asuman ÇOBANOĞLU	HEM 1-A
Dr. Öğr. Üyesi Didar KARAKAŞ İNCE	HEM 1-B
Ar. Gör. Merve ÖKSÜZ	HEM 1-B
Dr. Öğr. Üyesi Barış KAYA	DGS-Yatay Geçiş

(3) Ders kaydı, öğrenci bilgi sistemi üzerinden önceden ilan edilen tarihlerde öğrenci tarafından yapılır. Öğrenci, katkı payı / öğrenim ücretini ilgili bankaya yatırdıktan sonra öğrenci bilgi sistemi üzerinden kayıtlı olduğu dersleri seçer ve bu dersler danışmanı tarafından onaylanarak kesin kayıt işlemi tamamlanır.

(4) Kayıt yenileme işlemleri esnasında, öğrencilerin öncelikle varsa alt sınıflardan başarısız oldukları ve alt sınıflardan sorumlu olup hiç almadıkları dersler ile öğrencisi oldukları öğretim programının bulunduğu sınıfa ait zorunlu ve seçmeli derslere kaydolmaları gerekir. Alt sınıflardan başarısız oldukları ve alt sınıflardan sorumlu olup hiç almadıkları derslerin kayıt yenileme ekranında yer almaması halinde, öğrencinin ilgili bölüm başkanlığına/birim öğrenci işleri bürosuna başvurarak ilgili dersi/dersleri ekletmesi gerekir. Ön koşullu bir derse kaydolmak için o dersin ön koşulu olan ders ya da derslerden başarılı olmak gerekir.

(5) Öğrenci seçmeli dersten / derslerden başarısız olduğunda, danışmanının onayı ile seçmeli ders / derslerin yerine, kayıtlı olduğu bölümün veya üniversitedeki bir başka bölümün, en az o derslerin AKTS kredisi değerinde olan başka seçmeli ders veya dersleri ilgili yönetim kurulu kararı ile alabilir. Seçmeli bir dersin açılabilmesi için gerekli öğrenci sayısı, bölümün teklifi üzerine ilgili yönetim kurulu kararı ile belirlenir.

(6) Kayıt yenileme işlemlerini süresi içinde yapmayan öğrencilerden belgelenebilir mazereti bulunanların, geçen sürenin devamsızlıktan sayılması ve ara sınav dönemini geçmemesi şartıyla ders kayıt işlemlerinin yapıp yapılmamasına ilgili birim yönetim kurulu karar verir.

<https://www.giresun.edu.tr/Files/ckFiles/giresun-edu-tr/Y%C3%B6netim Kurulu Kararı/2023-2024/2023-2024 Yılı Giresun Üniversitesi Öğrenci İşleri Birimi Kayıt Yenileme Yönergesi.pdf>

(7) Öğrencilerin, danışman tarafından kesin kayıt işlemi yapıldıktan sonra kayıt formlarından iki adet çıktı almaları ve danışman ve kendileri tarafından imzalanmış olan formlardan birisini akademik takvimde belirtilen ders ekleme/çıkarma işlemlerinin son gününe kadar ilgili bölüm başkanlığına/birim öğrenci işleri bürosuna teslim etmeleri gerekir. İmzalı ders kayıtlanma formunun öğrencide kalan nüshasının ilgili yılın/yarıyılın bitimine kadar öğrenci tarafından muhafaza edilmesi gerekir. Ders kaydı ile ilgili ihtilaf oluşması halinde imzalı ders kayıtlanma formunda yer alan bilgiler esas alınır.

### **Ekle / sil işlemleri**

**Madde 7-** (1) Öğrenciler, akademik takvimde belirlenen süreler içinde bilgi sistemi üzerinden kaydolduğu derslerin bazılarında kaydını sildirmek ya da yeniden bazı derslere kaydolmak üzere ekle / sil işlemleri yapar ve bu dersler danışmanı tarafından onaylanarak kesin kayıt işlemi tamamlanır.

[https://www.giresun.edu.tr/Files/ckFiles/giresun-edu-tr/Y%C3%B6netmelik-Y%C3%B6nergeler/GRU\\_KAYIT\\_YENILEME\\_YONERGESI.PDF](https://www.giresun.edu.tr/Files/ckFiles/giresun-edu-tr/Y%C3%B6netmelik-Y%C3%B6nergeler/GRU_KAYIT_YENILEME_YONERGESI.PDF)

# Okulumuz İdari Personelleri

- Şef Gülcan AYDEMİR  
(Personel İşleri)



- Bilgisayar İşletmeni Fatma  
CANLICA (Öğrenci İşleri -  
Yazı İşleri - Sigorta İşlemleri)



- Bilgisayar İşletmeni Mesut  
GEÇİCİ (Tahakkuk - Taşınır  
Kayıt Kontrol)



- Büro Personeli Ceren  
Serdaroğlu (Öğrenci İşleri -  
Taşınır Kayıt Kontrol - Evrak  
Kayıt)





Üniversite

Akademik

İd



Öğrenci

Kurumsal

Kalite

E.A.Hastanesi

Ara...



Genel

Değişim Programları

Öğrenci Linkleri

Aday Öğrenciler İçin Tanıtım Sayfası

AB Çerçeve Ofisi

Akademik Takvim

Uzaktan Öğretim Sistemine Giriş

Erasmus Koordinatörlüğü

Ders Bilgi Kataloğu

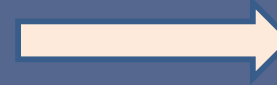
Mezun Öğrenci Bilgi Sistemi

Farabi Değişim Programı

Kütüphane

Mesleki Uygulama (Kariyer) Yönetim Sistemi

Mevlana Değişim Programı



Öğrenci Toplulukları

Öğrenci Bilgi Sistemi

ÖYP

Study in Turkey

## FAKÜLTEMİZDE YER ALAN ÖĞRENCİ TOPLULUKLARI

- Genç Sağlık Bilimciler Topluluğu (Doç. Dr. Özlem AYDIN BERKTAŞ)
- Spor Seven Sağlık Bilimciler Topluluğu (Dr. Öğr. Üyesi Azize AYDEMİR)
  - Bağımlılıkta Fark Topluluğu (Doç. Dr. Çağla YİĞİTBAŞ)
- Kadın Sağlığı Savunucuları Topluluğu (Doç. Dr. Eda ŞAHİN)
- Uluslararası Sağlık Bilimleri Öğrencileri Topluluğu (Doç. Dr. Emel BAHADIR YILMAZ)

[Üniversite](#)[Akademik](#)[İdare](#)[Öğrenci](#)[Kurumsal](#)[Kalite](#)[E.A.Hastanesi](#)**Genel**[Aday Öğrenciler İçin Tanıtım Sayfası](#)[Uzaktan Öğretim Sistemine Giriş](#)[Mezun Öğrenci Bilgi Sistemi](#)[Mesleki Uygulama \(Kariyer\) Yönetim Sistemi](#)**Değişim Programları**[AB Çerçeve Ofisi](#)[Erasmus Koordinatörlüğü](#)[Farabi Değişim Programı](#)[Mevlana Değişim Programı](#)**Öğrenci Linkleri**[Akademik Takvim](#)[Ders Bilgi Kataloğu](#)[Kütüphane](#)[Öğrenci Toplulukları](#)[Öğrenci Bilgi Sistemi](#)[ÖYP](#)[Study in Turkey](#)

## SAĞLIK BİLİMLERİ FAKÜLTESİ

Sıra.No	Üniversite Adı	Ülke Adı	Anlaşma Yapılan Bölüm	Kontenjan
1	**Pomerian University in Slupsk	Polonya	Hemşirelik	2
2	*University of Debrecen	Macaristan	Hemşirelik ve ebelik	2
3	*Escola Superior de Enfermagem S José de Cluny	Portekiz	Hemşirelik	2
4	*Klaipeda State College	Litvanya	Hemşirelik	2
5	*Tallinn Health Care College	Estonya	Hemşirelik	3
6	*Powislanski College in Kwidzyn	Polonya	Hemşirelik	5

# **Fakültemizden Bazı Kesitler**







# 2025 MEZUNİYET



# 2025 MEZUNİYET





**“Tanrının en değerli armađanı  
olan hayat, çok defa  
hemşirenin ellerine terk  
edilmiştir.”**

*Florence Nightingale*



